

*JUGARIA KOFIADII* SP. N. (POLYCHAETA, SPIRORBIDAE)  
 ИЗ ПОЛЯРНОГО БАССЕЙНА

А. В. РЖАВСКИЙ

При работе с коллекциями Зоологического института АН СССР нами был обнаружен новый вид из подсемейства *Pileolariinae*, относящийся к роду *Jugaria* (Knight-Jones, 1978). Ранее эти экземпляры были определены главным образом как *Spirorbis granulatus* Анненковой, Пергамент, Петровской и Хлебовичем, а также как *S. spirillum* Анненковой и *S. violaceus* Вагиным. Данные не были опубликованы, однако их использовал Ушаков (1955)<sup>1</sup>, указывая географическое распространение для *S. granulatus* и *S. spirillum*.

Автор искренне признателен Г. Н. Бужинской и В. В. Потину за предоставленную возможность работать с коллекциями Зоологического института, а также А. Х. Кофиади за помощь при оформлении работы.

*Jugaria kofladii* Rzhavsky, sp. n.

Материал. Голотип — Карское море, 80°58' с. ш., 80°26' в. д., глубина 74 м, на гравии, сбор 2.IX 1935, ЗИН АН СССР (Ленинград), № 1/46603. Паратипы — там же, 54 экз., № 2/46604—16/466618 и 15 экз. — в личной коллекции автора.

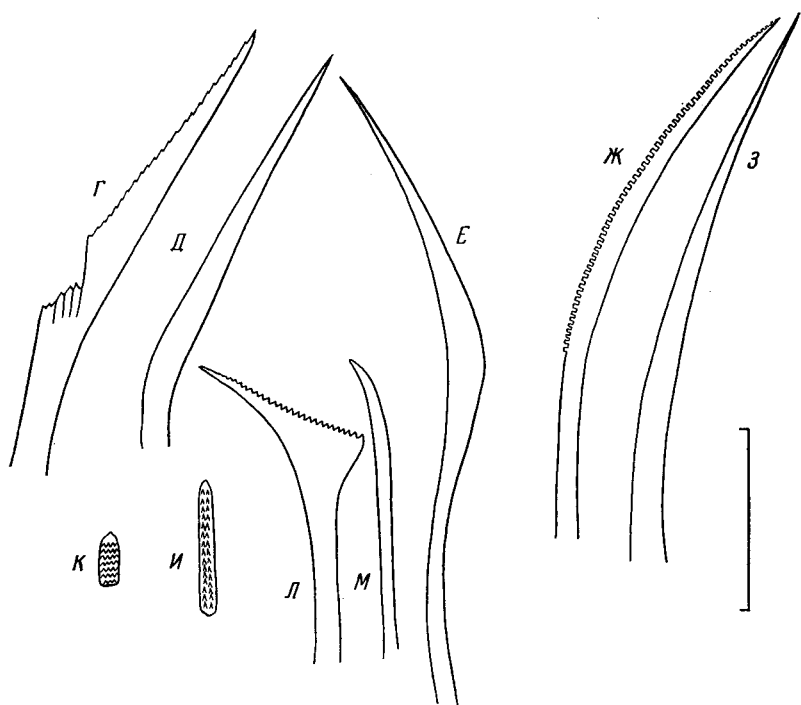
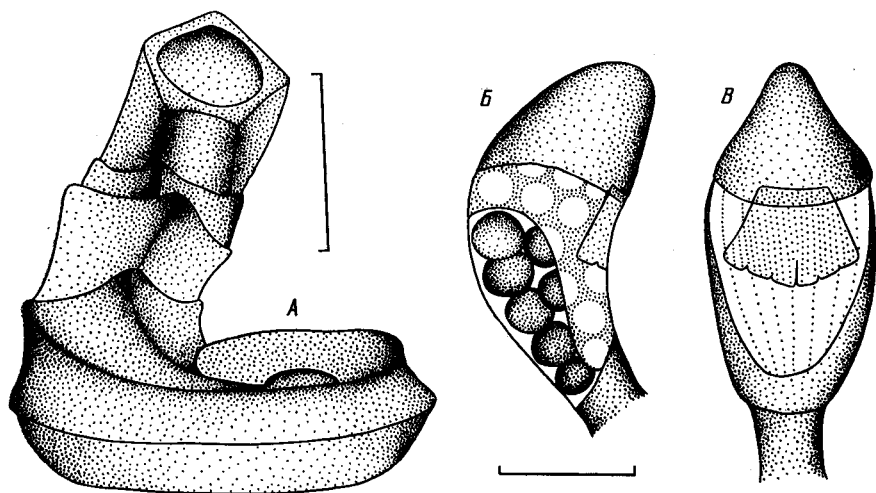
Описание. Трубка (рисунок, А) закручена по часовой стрелке, до 2,5 мм в диаметре, белая, непрозрачная. Обороты спирали обычно распрямлены и приподняты над субстратом, иногда лежат в одной плоскости. Раскрученность оборотов наиболее ярко выражена у экземпляров, прикрепленных к мелкому гравию или тонким веточкам колоний мшанок. Имеются 3 продольных гребня, придающих трубке в поперечном сечении пятигранную форму (иногда гребни выражены довольно слабо, главным образом у особей, прикрепленных ко мшанкам). У крупных экземпляров на последних оборотах хорошо выражены поперечные линии роста, и трубка состоит как бы из члеников, вставленных один в другой.

Жаберный пучок голотипа имеет 8 жаберных лучей, между которыми лежит оперкулюм, служащий для вынашивания эмбрионов. Молодые особи с «первичным» оперкулюмом в нашем материале отсутствовали. Дистальная пластинка «первичного» оперкулюма прочно присоединяется к выводковой камере после формирования «зрелого» оперкулюма (рисунок, Б, В). Его дистальная часть сильно выпуклая, шлемовидная. Выrost дистальной пластинки «первичного» оперкулюма крупный, трапезиевидный. Нижнее основание трапеции слегка заостренное и слабо фестончатое.

Воротничковые щетинки (рисунок, Г) с крыловидным придатком и легкой зазубренностью. Поперечные ряды зубчиков отсутствуют. Имеются также капиллярные волосовидные щетинки (рисунок, Д). Щетинки только такого типа содержатся в пучках 2-го торакального сегмента (рисунок, Е), а на 3-м сегменте к ним добавляются щетинки с зазубренным дистальным кончиком (рисунок, Ж, З). Зазубренная дистальная часть этих щетинок, как у многих представителей подсемейства *Pileolariinae*, оптически прозрачная, а потому плохо различима и требует пристального рассмотрения при большом увеличении.

Торакальные ирисы длинные, узкие, с тупым передним концом, несут 2 продольных ряда зубчиков (рисунок, И). Абдомен состоит из 20—30 сегментов. Более крупные ряды ирисов располагаются в передней части абдомена. Они короткие, с тупым

<sup>1</sup> Ушаков П. В., 1955. Многощетинковые черви дальневосточных морей СССР (*Polychaeta*) // Определители по фауне СССР, 56. М.—Л.: Изд-во АН СССР, 1—445.



*Jugaria kofiadii* sp. n.: А — трубка; Б — оперкулум, вид сбоку; В — то же, вид спереди; Г — воротничковая щетинка с крыловидным придатком; Д — капиллярная волосовидная щетинка 1-го сегмента; Е — капиллярная волосовидная щетинка 2-го сегмента; Ж — щетинка 3-го сегмента с зазубренным дистальным кончиком; З — капиллярная волосовидная щетинка 3-го сегмента; И — uncini 2-го торакального сегмента; К — абдоминальная uncini; Л — геникулирующая абдоминальная щетинка; М — капиллярная крючковидная абдоминальная щетинка. Масштаб (мм): А — 1,0; Б, В — 0,5; Г—М — 0,05

передним концом и несколькими продольными рядами мелких зубчиков (рисунок, К). Каждый нотоподиальный пучок содержит 1 (на передних сегментах иногда 2) геникулирующую зазубренную щетинку с оптически прозрачным выростом («пяткой»), выступающим за ось ствола щетинки (рисунок, Л), и 1 капиллярную крючковидную щетинку (рисунок, М).

Дифференциальный диагноз. До настоящего времени в мировой фауне было известно пять видов, относящихся к роду *Jugaria*. *J. kofiadii* наиболее близок к *Jugaria quadriangularis* (Stimpson, 1854). Последний имеет такую же выпуклую дистальную часть «зрелого» оперкулума и крупный вырост дистальной пластинки, кото-

рый, однако, неправильно-ромбовидной формы. Для трубок этого вида характерны 2 продольных гребня, придающих ей в поперечном сечении четырехгранную форму. У остальных четырех видов дистальная часть «зрелого» оперкулума плоская или слегка выпуклая, а вырост дистальной пластинки «первичного» оперкулума небольшой и имеет иные формы.

Экология. Отмечен на глубинах от 58 до 560 м. Поселяется на гравии, двусторчатых моллюсках, мшанках.

Распространение. Гренландское, Баренцево, Карское моря, море Лаптевых, у побережья Земли Франца-Иосифа.

Камчатский отдел Института  
биологии моря ДВНЦ АН СССР  
(Петропавловск-Камчатский)

Поступила в редакцию  
1 апреля 1986 г.

## *JUGARIA KOFIADII* SP. N. (SPIRORBIDAE, POLYCHAETA) FROM THE ARCTIC BASIN

A. V. RZHAVSKY

*Institute of Marine Biology, Kamchatka Department, Far East  
Science Center of the USSR Academy of Sciences (Petropavlovsk-Kamchatsky)*

### Summary

*J. kofiadii* sp. n. was found while working at the collection of the Zoological Institute, USSR Academy of Sciences. The species is most closely related to *J. quadriangularis* with similar bulging distal part of «mature» operculum. These species differ in the shape of «primary» distal plate process and tube structure. The new species was found in the Greenland, Barents, Kara, Laptev Seas and near the coast of Franz Josef Land. It lives on gravel, shells of bivalve mollusks, bryozoans, the depth being from 58 to 560 m. The material was collected in different seasons and defined by various specialists as representatives of several species of the genus *Spirorbis*.